

Truckutbildning

Denna utbildning följer TLP10:s riktlinjer:

Vad krävs för att få köra truck?

Generellt gäller att en truckförare;

- Ska ha fyllt 18 år (i vissa fall kan man få köra truck från 16 års ålder, regler kring detta finns i arbetsmiljöverkets föreskrifter om minderåriga)
- Ska ha lämpliga fysiska och psykiska förutsättningar för arbetet samt gott omdöme och ansvarskänsla
- Ska ha dokumenterade kunskaper och färdigheter för att använda trucken säkert
- Ska ha arbetsgivarens skriftliga tillstånd för att få köra truck på arbetsplatsen.

För körning på väg gäller att truckföraren ska ha gällande körkort för minst behörighet AM eller traktorkort om inte körningen avser en kortare sträcka för färd till eller från en arbetsplats.

Trucken ska vara försedd med LGF-skyld vid färd på väg.

Enligt Arbetsmiljöverkets AFS 2006:5 ska man innan certifiering kunna uppvisa goda teoretiska kunskaper samt praktiska kunskaper. Det betyder att efter ett godkänt teoretiskt prov ska ni även klara en "uppkörning" för att kunna få ett så kallat truckkort. Detta truckkort ger er inte automatiskt tillstånd att köra truck på eran arbetsplats, utan då krävs ett skriftligt tillstånd från eran arbetsledning.

Om körtillstånd saknas kan Arbetsmiljöverket utfärda sanktionsavgift från 15.000:- upp till 150.000:-



Kapitel 1

Olika trucktyper;

Truckar är indelade i fyra kategorier A,B,C,D, dessa är kategoriserade efter "svårighetsgrad" dessa fyra är i sin tur indelad i två stora grupper; motviktstruck(lasten tyngd framför hjulaxlarna) och stödbenstruck(lastens tyngd mellan hjulaxlarna)

- A1; låglyftande plocktruck
- A2; höglyftande plocktruck
 - A3; åklåglyftare
- A4;låglyftande ledtruck
 - B1; motviktstruck
 - B2; åkstaplare
 - B3; skjutstativtruck
 - B4; plocktruck
 - B5; smalgångstruck
 - B6; fyrvägstruck

Övriga truckar: drag/flaktruck, hjullastare, teleskoplastare, sidlastande truck.

Tänk på att ni endast får köra den truck ni har utbildning på.

Tillsatsaggregat:

Det finns olika tillsatsaggregat som kan underlätta hanteringen av olika gods. Det man ska tänka på är att aggregatets egenvikt minskar den vikt trucken kan lyfta.

Olika aggregat är tex;

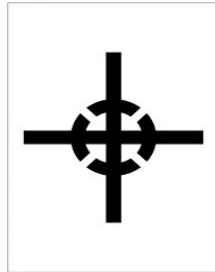
- Pikbom; underlättar hanteringen av rullformat gods, tex plåtrullar m.m
- Klämaggregat; kan hantera gods utan pall, underlättar hantering av balar, behållare m.m
- Förlängningsgafflar; det är en tillsats som gör truckens befintliga gafflar längre. Dessa passar sig för lättare, större laster. Tänk på att lasten hanteras längre ut från trucken.
 - Tippande behållare; passar för hantering av skrot m.m

Kapitel 2

Truckens och lastens tyngdpunkter;

Tyngdpunkten är den punkt i ett föremål där tyngden tycks vara samlad. Man räknar med att lastens tyngdpunkt är i mitten, men med en osymmetrisk last är det inte så enkelt. Du

kan med blotta ögat och omdöme se vart tyngdpunkten är på en osymmetrisk last om lasten saknar emballage. Är lasten emballerad är lasten utmärkt med denna symbol



Truckens tyngdpunkt befinner sig alltid på samma avstånd från främre hjulaxeln och sitter en bit bak. Men beroende av lastens storlek så varierar tyngdpunkten mellan lastens tyngdpunkt och framaxeln. Så ju tyngre last desto mer instabil blir trucken.

Så blir lasten för tung så kan trucken välta, det kan den även göra om lastens tyngdpunkt hamnar för långt fram på gafflarna. Det funkar precis som en gungbräda.

Så för att kunna lasta säkert måste ni kunna känna till tyngdpunktsavståndet (TPA)

TPA är avståndet mellan lastens tyngdpunkt och gaffelhälen (där gafflarna börjar) så man ska alltid ta lasten mot gaffelhälen.

Gemensamma tyngdpunkten;

Trucken har en egen tyngdpunkt, lasten har en egen tyngdpunkt. Men när man har tagit upp lasten på gafflarna har dom en gemensam tyngdpunkt. Den gemensamma tyngdpunkten ska befinna sig bakom främre hjulaxeln. Om du lastar trucken med tung last så förflyttar sig den gemensamma tyngdpunkten framåt, när den hamnar framför hjulaxeln tippas trucken. Så det är viktigt att ha koll på hur mycket last just den trucken ni tänkt använda klarar av.

Stödyta;

Motviktstrucken har en stödyta som en triangel, det är för att framaxeln är stel, den saknar även fjädring. Däremot så är bakaxeln upphängd i centrum för att hjulen ska klara av små ojämnheter i underlaget. Detta kallas att axeln är privoterad. Så det är i denna triangel som den gemensamma tyngdpunkten ska befinna sig för att undvika att trucken välter.

Motviktstrucken är som mest stabil när den är lastad så att avståndet från den gemensamma tyngdpunkten till stödytans olika sidor är lika stora.

Motviktstrucken är som minst stabil i sidled när den är olastad, då är avståndet mellan tyngdpunkten och stödytans sidor som minst.

Medans att när den är för tungt lastad är som minst stabil framåt, för då flyttar sig tyngdpunkten lång fram.

Stödbenstrucken däremot bär sin last mellan framhjulen och bakhjulen och behöver därför ingen motvikt för att balansera lasten.

Åk och ledstaplare är inte pivoterade och har en stödpunkt i varje hjul, därför blir stödytan fyrkantig (som på en bil)

Så om man har truck med tiltande stativ (man kan luta stativet framåt) måste man komma ihåg att tiltar man lasten framåt flyttas den gemensamma tyngdpunkten framåt, medans du tiltar bakåt flyttas den bakåt. Har du lasten på hög höjd och tiltar kan den även börja svaja.

Sidolutningar;

Vid körning i sidolutning måste man ha koll på den gemensamma tyngdpunkten, har man lasten lågt är tyngdpunkten relativt säkert innanför stödytan. Men höjer man lasten i sidolutning förflyttar sig den gemensamma tyngdpunkten utanför stödytan. Tänk på att hamnar den gemensamma tyngdpunkten utanför stödytan välter trucken.

Kör ni trucken i lutning, uppförslut eller nedförslut, krävs omdöme och försiktighet. Kör aldrig med gafflarna högre än vad ni behöver. Tänk på att det beror på vilken truck ni kör som avgör hur ni ska köra i lutning. Tex så ska man köra en motvikttruck med lasten mot lutningens översta del, medans om du kör den olastad ska du göra med gafflarna mot lutningens nedre del. Kör du stödbenstruck eller skjutstativtruck ska du alltid köra med gafflarna neråt, oavsett om den är lastad eller olastad.

Det ska alltid finnas en skylt på trucken som visar all viktig information, ni ska veta vart den sitter och det är med den skylten ni kan se vilket tyngdpunktavstånd trucken har. Det ska även gå att se följande;

- Vilken trucktyp samt maskinnummer, det är nödvändigt vid service och reservdelar
 - Vilken lyftförmåga den är klassad för, det skiljer sig mellan truckar
 - Truckens vikt, totalvikten och batteriets vikt
 - Batterispänning
 - Den tillåtna lasten
 - Lyfthöjd, ett tyngdpunktsdiagram

så när är det störst risk att trucken välter;

- Vid för tung last
- Svängar med upplyft last
- Köra snett i en nedförs lutning
- Lastens tyngdpunkt ligger för långt ut från trucken, alltså TPA:t är för stort
- Vid tiltad last framåt vid hög höjd



Kapitel 3

Truckens förare;

För att undvika skador finns det några saker man ska tänka på, tex ska man alltid ha som vana att klättra in och ur trucken med ansiktet mot trucken. Hoppa aldrig ur trucken, detta kan på sikt skada dina knän samt fotleder. Kör ni en större truck ska man ha som vana att alltid använda sig av tre kontaktpunkter när man klättrar in och ur trucken, antingen att man har kontakt med två händer och en fot, eller två fötter och en hand.

Börjar truckstolen bli snedsliten, se till att få den utbytt, detta kan ge länd och korsryggsbesvär då ni utsätter ryggen för snedbelastning.

För att förebygga förslitningsskador m.m så finns det olika exempel på vad man kan göra;

- Försök att växla mellan arbetsuppgifter
- Undvik att arbeta i drag

- Tänk på att stretcha emellan åt, ta en paus och sträck på er
- Lyft rätt, fötterna nära föremålet, böj på knä, använd både ben samt ryggmuskler för att lyfta, undvik att vända och vrida på er under lyftet.
- Undvik stress, lär er att känna av om det är ohälsosam eller hälsosam stress

Skyddsutrustning;

enligt arbetsmiljölagen har arbetsgivaren skyldighet att förse er med personlig skyddsutrustning, och ni har även skyldighet att använda den personliga skyddsutrustning som arbetsgivaren förser er med (om ni inte använder den så finns det skälighetsgrund till uppsägning efter ett par tillsägelser).

Exempel på skyddsutrustning är;

- skyddsskor, ska alltid användas vid truck arbete
 - hjälm
 - skyddsglasögon
 - hörselskydd

Kapitel 4

Materialhantering;

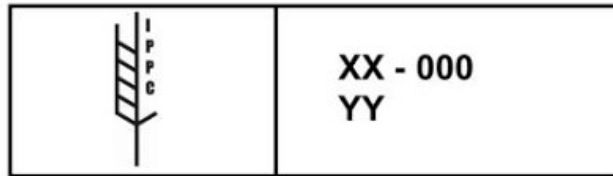
Det är föraren av trucken som har ansvar för lasten. Ni har rättighet och skyldighet att neka till att köra last när;

- truck eller last utger en säkerhetsrisk
- det är farligt gods som ni ej har utbildning för
- ni blir tvungen att köra en truck ni ej har utbildning för

Emballage; detta är det som skyddar varan. Exempel på detta är;

- lastbärare/lastpall, den vanligaste pallen i sverige är EUR-pallen. Den är standardiserats inom Europa(kallas även Europapall) storleken är alltid 1200mm*800mm, skall alltid vara märkt med detta:
 - märke för respektive lands järnvägsbolag

- IPPC märkningen anger att pallen har värmebehandlats (skydd mot skadedjur)



- Märke för respektive lands certifieringsorgan
 - Tre siffror som anger producent
 - Två siffror som anger produktionsmånad
 - En siffra som anger produktionsår, tex 5 = 2005
 - Den ska vara märkt med EUR- märket
- Skadade pallar ska aldrig användas, utan den ska kasseras eller repareras av en godkänd reparatör

Övriga emballage är pallkragar, pallstöd, lådor, rullpall(rullbur),

ibc-behållare (plasttank för flytande gods)

Gemensamt med dessa är att de oftast är tillverkade av kartong, trä, skumplast.

Tänk på att EUR-pallar är dyra, hantera dem med försiktighet. En skadad pall kostar 100 kronor, det låter kanske inte så mycket, men tänk att 10 pallar blir skadade varje dag. Det är 1000 kronor om dagen. Tänk er att detta sker varje arbetsdag. Det är 200.000 kronor om året.

Märkning av emballage;

Är gods ömtåligt eller ska det hanteras på ett visst sätt, måste emballaget märkas.

Det finns standard symboler som alla truckförare måste känna till:



Att stapla och hantera gods fel kan innebära stora risker. Det kan vara till och med livsfarligt när ni kör ut på lastbilsflak från en lastkaj. Så det är viktigt att veta hur man hanterar trucken och olika material.

När ni lastar gods på gafflarna, se till att använda hela gaffeln. Godset ska mot gaffelhälen.

Man ska ej heller knuffa eller skjuta pallarna med gafflarna. Det förstår pallarna, och på det sättet kan det bli farligt att lasta.

Att tänka på vid lastning av rullar och långods;

Vid lastning av tex pappersrullar m.m använd klämaggregat.

Vid lastning av långods med gaffeltruck, tänk på att bredda gaffelbredden så att lastens tyngdpunkt hamnar emellan gafflarna. Att köra och lasta plant stål krävs stor försiktighet. Är dessa obandade eller inoljade, och med dess tunga vikt kan det snabbt bli ett dödligt vapen.

Vid snö och is krävs försiktighet, när man framför truck på snö packas det ihop till is, det gör bromssträcken längre och gafflarna kan bli hala så att lasten gärna vill glida av.

Dessa är huvudreglerna för lastning;

- Först, överskrid aldrig den tillåtna lasthöjden eller lastförmågan
 - Tungt gods ska placeras i botten
 - Lastvikten ska vara jämnt fördelad
 - Lasten ska placeras inom lastytan
- Vid samlastning med farligt gods, kontrollera så att dessa kollin får samlastas

Vid lastning av fordon;

Tänk på att det är chauffören som är ansvarig för lasten, följ dom, anvisningar han ger er.

Lagermiljö;

Hur man staplar och lagrar gods:

Pallställ: är det vanligaste sättet att förvara gods.

Fristapling: man staplar gods i långa rader, så att trucken kan komma åt från flera håll

Djupstapling: är det mycket av samma gods, tex en massa pall av toalettpapper, så staplar man dessa på varann i långa rader, men det krävs att det inte spelar någon roll vilken av pallarna man ska lasta först.

Farligt gods;

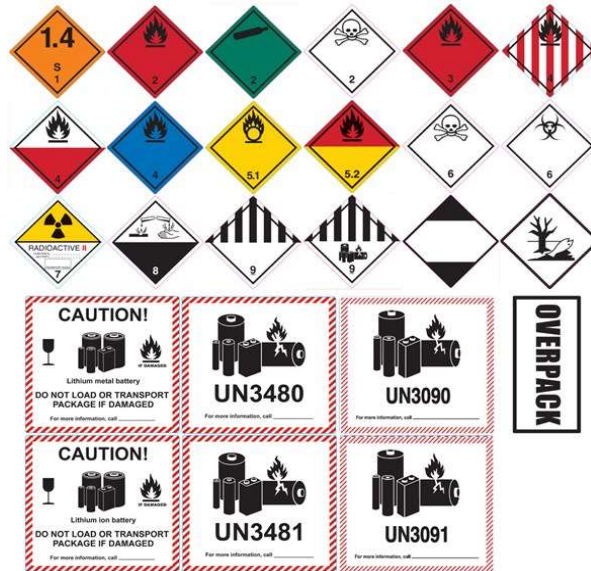
Vad är då farligt gods? Det är gods som är explosivt, brandfarligt, frätande, giftigt, radioaktivt eller på annat sätt är en fara för hälsa eller miljö.

Efter denna kurs får ni inte automatiskt hantera farligt gods, utan det krävs ett separat ADR-intyg. Här går vi endast igenom dom risker som finns med att hantera farligt gods.

Inför varje transport med farligt gods ska det finnas skriftliga instruktioner. Dom ska beskriva vilken personlig utrustning man måste ha, vilket skydd som krävs för allmänheten, samt vilka åtgärder som krävs om det händer en olycka.

Det finns varningsetiketter för farligt gods:

- Klass 1, explosiva ämnen
- Klass 2, 2.1, brandfarliga gaser
- Klass 3 brandfarliga vätskor
- Klass 4, 4.1, brandfarliga fasta ämnen
- Klass 5, 5.1, oxiderande ämnen
- Klass 6, 6.1, giftiga ämnen
- Klass 7, 7A-D, radioaktiva ämnen kategori I-IV
- Klass 8, frätande ämnen
- Klass 9, övriga farliga ämnen



Vad betyder UN: UN-nummer är **ett identifieringsnummer för farligt gods som består av fyra siffror**. Dessa nummer fastställs av FN enligt deras klassificeringssystem och används internationellt. UN-numren är gemensamma för alla transportslag

På fraktsedeln ska följande information finnas med;

- UN-nummer
 - Ämnets eller föremålets namn
 - Klassen+etikettförlaga
- Hur många kollin och en beskrivning av dessa
 - Den totala mängden, vikten eller volymen
 - Avsändare
 - Mottagare

Den orangefärgade skylten;



Den sitter på fordon som transporterar farligt gods. I den finns olika siffror som talar om vad fordonet innehåller. Den övre raden är farlighetsnummer(det är tabellen nedan) den nedre raden är UN-numret.

- 0= utan betydelse
- 1=använda inte
- 2=gas kan utvecklas genom tryck eller kemisk reaktion
- 3=brandfarlig vätska, gas eller självupphettande fast ämne
- 4=brandfarligt fast ämne, självupphettande fast ämne
 - 5=oxiderande verkan
 - 6=risk för förgiftning eller infektion
 - 7=risk för radioaktivitet
 - 8=risk för frätskador
 - 9=risk för spontan, häftig reaktion
- X=reagerar häftigt med vatten så att fara uppstår

Om olycka sker med farligt gods, tänk på att det är till stor hjälp om ni kan uppge dom siffror som står på skylten. Hjälpt eventuella skadade, spärra av området, och tänk på riskerna.

Kapitel 5

Daglig tillsyn;

Den dagliga tillsynen ansvarar föraren för.

Den fortlöpande tillsynen ansvarar arbetsledningen för.

Föraren ska kontrollera;

- Yttre skador och däck, om trucken har luftgummidäck är det viktigt med lufttrycket, för lågt tryck ger mindre stabilitet och däcken slits fortare
 - Kylvätska och oljenivå
 - Laddning
 - Lyftsystem
 - Instrumentpanel, varningslampor, signalhorn m.m
- Hydrauliken, gör topplyft då kontrollerar ni att systemet funkar samt att lyftcylindern smörjs
- Styrning och bromsar, för att kontrollera färdbronsen kör sakta framåt och bromsa. Parkeringsbromsen testas ni genom att sakta rulla framåt eller att stå i en backe.
 - Oljeläckage
- Och så håll trucken rent, man ska kunna se ut genom fönster och kunna se i speglar m.m spakar och ratt ska hållas rena från olja m.m.

Laddning av batteri;

- Se till att batteriets polanslutningar är rena och insmorda med fett. Vid brist med denna tillsyn är det vanligt att batteriets livslängd minskas
- Se till att laddningsplatsen är rätt utrustad. Det ska finnas tillgång till brandsläckare, det ska även finnas ögonskydd, handskar, tvättmöjligheter och ögonspolning, då batterivätskan är frätande. Och då det finns risk för knallgas ska det även finnas väl fungerande ventilation. Man ska även se till att trucken ej är i vägen för gångtrafik eller stå i vägen för nödutgångar.

(knallgas är en gas som bildas när ett batteri laddas. Denna gas är extremt explosiv, därför är rökning och annan eld ej tillåten i närheten av laddningsstationen. Man ska ej heller ha smycken eller verktyg i närheten, då en kortslutning från dessa kan antända knallgasen)

- Tänk på att man ska fylla på destillerat vatten efter laddning i ett blybatteri.
 - Är det för lågt elektrolytnivå i plattorna i batteriet, kan det oxidera.
- Tänk på att smycken, metall m.m kan få batteriet att kortsutas, samt kan det bli gnistor.

Litiumbatteri;

det blir allt vanligare med litium batterier istället för bly batterier. Det fördelar med dessa är att dom är lätta att underhålla, dom bildar ej knallgas vid laddning, det behövs ingen batterivätska, och dom laddas snabbt.

Men det finns även nackdelar, dom är dyrare, vid brand frigörs farliga gaser, dom är svåra att släcka vid brand.

Kapitel 6

Trafik och säkerhet;

På arbetsplatser ska gångtrafik och trucktrafik skiljas åt, tex markerade gångbanor, skyddsräcken.

Precis som i trafiken så gäller högerregeln. Men om ni kommer i olastad truck bör ni ta hänsyn för truck med lastat gods.

Om lasten skymmer sikten, ska ni för att ha bra uppsikt backa med trucken. Vid körning med skymd eller nedsatt sikt, kör sakta samt signalera så att övriga personer vet att ni kommer.

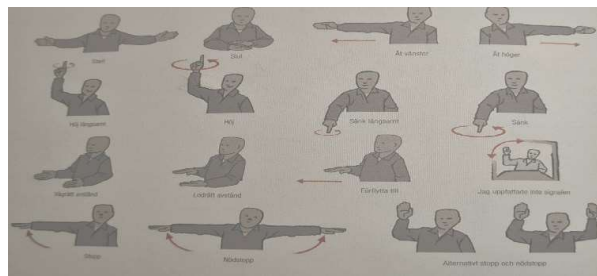
Kör alltid med gafflarna så lågt som möjligt utan att dom tar i något.

När ni ska höja godset, kontrollera vad som finns ovanför, så ni inte stöter i något på vägen upp.

Personlyft med truck, får endast göras om korg och truck är godkända tillsammans. Det är livsfarligt att lyfta personer på pall eller gafflar.

Passagerare på truck är ej tillåtet, om det inte finns en passagerarplats som är godkänd av tillverkaren.

Behövs det hjälp av signalman vid lastning ska man innan arbetet påbörjas ha signaltecknen klara, så att det inte blir några missförstånd under arbetets gång. Signalschema:



Parkering av truck får endast göras på avsedd parkeringsplats. Att tänka på är;

- Parkera på plant underlag
- Trucken får aldrig vara ett hinder för andra
- Stativet ska tiltas framåt och gafflarna ska vara sänkta
 - Dra åt parkeringsbromsen
 - Hjulen ska vara raka
 - Motorn ska vara avstängd
- Och ta med tändningsnyckeln

Lagar och arbetsmiljö;

Vid fel på trucken har arbetstagaren skyldighet att anmäla detta till arbetsledningen.

Truckförarens ansvar;

Man ska aldrig framföra en truck om ens tillstånd är så att det medför en säkerhetsrisk.

Det räcker att man är sjuk, trött eller på annat sätt känner att man har nedsatt reaktionsförmåga.

En truckförare får aldrig framföra truck under påverkan av alkohol eller droger. Trafikbrottslagen och rattfyllerilagen gäller överallt, truckar omfattas även av dessa både på allmän väg samt enskilt område. En påverkad förare kan dömas till fängelse eller dagsböter på samma sätt vid framförande av truck som med en personbil. Ni kan även dömas för vårdslöshet enligt trafikbrottslagen. Visar en truckförare oaktsamhet kan han dömas till fängelse för grov vårdslöshet i trafik.

Precis som i personbil ska man även i truck använda fasthållningsbälte, detta skyddar er från att kastas ut eller skadas om maskinen skulle vältras.

En truck faller under vägtrafiklagstiftningen och därför gäller de allmänna trafikreglerna, så en olycka med truck utreds på samma sätt som en bilolycka.

En åkbar truck ska även vara trafikförsäkrad. Trafikförsäkringsbevis ska alltid finnas i trucken om den framförs på väg.

Arbetstagarens förpliktelser;

Ni ska hjälpa till att skapa en bra arbetsmiljö. Ni ska följa givna föreskrifter, använda den givna skyddsanordningen, samt förebygga ohälsa och olycksfall.

Ni har även skyldighet att anmäla tillbud på arbetsplatsen (något som HADE kunnat leda till en olycka) till arbetsledningen. Även en anmälan vid olycka ska anmälas och dokumenteras.

Man vänder sig alltid till sin arbetsledning först. I andra hand vänder man sig till sitt skyddsombud som kan framföra ens åsikt till arbetsledningen.

Tack för din tid, var rädd om dig, och tänk på säkerheten !



